

## Återvinningen 2 år på Fix

Hjälper bl a ungdomar som slutar skolan i Lettland att få "Startpaket" när de ska "stå på egna ben".

Sid 10



## Gröna recept med doft av jul

Hela mittuppslaget är ägnat åt vegetariska läckerheter. Anne-Marie Bardler uppskattad för sin välsmakande mat på Åcaféet ger recepten. Numera driver hon Stads-muséets restaurang i Norrköping



## Afganistankriget och den västerländska civilisationen

Skulle det kunna vara så att terrorattacken mot New York den 11 september var tänkt som en demonstration mot det västerländska materiella levnadssättet och den dominans över resten av världen som det medför? Sid 2



Fotomontage på "EWK-muséet"

Ett **större** Muséum för Politisk Illustrationskonst planeras intill Stinsen

Muséet ska få nationell status och många intressanta samarbetspartners sid 6

## Piloterna som förde oss till baslägret i Grönlands och världens längsta fjord berättade att de sett 40 isbjörnar längs fjorden

Ett reseäventyr av Björn Esping sid 12



foto Björn Esping

## Glutenfritt bröd blev till GULD

Belönat med utmärkelsen Guldaxet

"Hans & Greta"s i S:t Anna grundare satsar nu stort på Fixområdet Sid 11



## Maxtaxan är bara en del i en stor och genomgripande reform

Vi är på väg mot en helt skattefinansierad Allmän Förskola utan avgifter - öppen för alla som önskar. Men problemfritt för kommunen är det inte!  
sid 5

Möt vår Stadsarkitekt Maria Bergqvist i en intressant intervju om olika förslag för Söderköping - hennes egna och andras

sid 4

I det här numret av lilla tidningen presenterar vi gamla vykort på de båtar som en gång seglade på Göta kanal. På sid 14 - 15 kan du läsa om båtarna, när de trafikerade kanalen, kaptenen och båtarnas öde. Ett stort tack till Kjell Jonasson för visningsrätten.

Den bästa julklappen  
- **Varma och goa fötter**



Luftvärmepump som kan **spara 8.000:-/år** installerad och klar **26.400:-**

Berättigar till 8.000:- i konverteringsbidrag  
Dela upp investeringen på 36 mån



Öppet vardagar 13 - 17  
Onsdagar till 19

0121-12045

Plåtgatan 3

Visst är dom trevliga att möta på tu man hand - våra politiker

Men varför känner vi inte igen dom när dom träder i sin partiroll?

Dom allra flesta politiker är mycket trevliga, när man träffar dom på tu man hand - som vilken annan trevlig människa som helst. Efter några samtalsrundor tycker man sig börja få en bild av politikern som en hyvens och ärlig människa. Någon man börjar gilla.

Men så händer något märkligt när han kommer i grupp. - Då han ikläder sig sin partipolitikerroll och uttalar sig utifrån denna position går han inte längre att känna igen. Plötsligt upplever man honom inte som en folkets företrädare utan som företrädare för sitt parti. Han har blivit en megafon för sitt partis vilja.

I vår egen kommun verkar det inte få finnas utrymme för den enskilde politikerns vilja. "Gamla Rävär" inom partierna tycks styra de enskilda politikerna till okvlig partipolitisk lojalitet. Den kollektiva viljan - partiviljan - skall genom-syra varje enskild ledamots ställningstagande. Utrymme för en någont annorlunda åsikt kan man visserligen få ha, men aldrig vid omröstningar. Då viner partipiskan. Och ve den som inte fogar sig. Se bara vad som hände Centerpartisten och jordbrukaren Nilsson för ett antal år sedan, då denne vägrade följa partilinjens inför en omröstning som ytterst gällde pengar till skolan. Nilsson ansåg sig inte kunna följa partilinjens utan att ge avkall på sin övertygelse och sin moral. Han röstade mot Centerpartiets linje och plockades bort ur det politiska livet av samma parti.



Vem blev vinnare här? Absolut inte Centerpartiet. Och knappast inte partipolitikern Nilsson. Men personligheten Nilsson framstår som den moraliske segraren. Här fanns civilkurage!

Hur är det egentligen beställt med partiernas inställning till personval. Finns det över huvud taget något utrymme för annorlunda åsikter i Söderköping?

Att politiker kan ha annan åsikt än sina partibröder behöver inte innebära att de ska frysas ut. Vidar Andersson, Socialdemokrat, är ett exempel på att det finns utrymme utanför Söderköping. Vidar Andersson är riksdagsledamot för (S). Partiet är av tradition emot allt vad friskolor heter. Ja så emot, att man kallar dem för det värdeladdade och medvetet felaktiga ordet Privatskolor. Men Vidar Andersson är ordförande i friskolornas riksorganisation och ser inget egendomligt i att verka för friskolornas fortsatta etablering. Här har vi alltså motstridiga uppfattningar som ändå får verka sida vid sida inom samma parti. Finns denna tolerans inom de etablerade partierna i Söderköping?

Borum Ekebo  
614 90 Söderköping  
0121-42135  
(fax 0121-42141)  
mobil 070-3108370

e-post  
lilla.tidningen@telia.com

Ansvarig utgivare  
och redaktör  
Vidar Jansson

Artiklar och insändare  
helst som e-post

Annonspis:  
7,5 kr + moms/spaltmm  
svart/vit.  
Färg och omslag:  
pris på begäran

Layout  
Vidar Jansson

Grafisk produktion  
Vidar Jansson

Tryck  
Idrottsbladet  
Södertälje

Distribution  
Grupp-försändelse  
till samtliga hushåll i  
Söderköpings kommun

Tidningen är religiöst och  
partipolitiskt obunden

Upplaga  
7.000

## Redaktionen svarar på Marja Bergstöms (V) och Sonnie Knutlings (S) kritik av lilla tidningen

### Marja Bergström

NT skrev den 26 oktober om hur Söderköpings politiker beslutat bojkotta lilla tidningen. Dagen efter framträder Marja Bergström, Vänsterpartiet. Hon anger att hon känt sig utpekad som en skurk av de frågor lilla tidningen ställt till henne och de övriga ordinarie ledamöterna i Kommunstyrelsen. Hon ville blivit upprörd istället. Och så tycker hon att lilla tidningen inte bör fokusera på person utan istället på vad partiet gjort.

Redaktionen har granskat de senaste 3 årens protokoll från Kommunstyrelsen. Det har varit 35 Styrelsesammanträden.

Marja Bergström har när-

varit på 4! Kanske inte så konstigt att hon kände sig utpekad på förhand. Alla vet dessutom, även Marja Bergström, att ett parti är vad dess medlemmar gör det till. Medlemmarnas insatser är därför avgörande. Det var dem jag efterfrågade.

Och beträffande de skriftliga frågorna lilla tidningen tillställt ordinarie styrelseledamöterna, så gjordes det skriftligt med avsikt. Redaktionen ville helt enkelt att politikerna skulle få tid på sig att formulera sina svar.

### Sonnie Knutling

Sonnie Knutlings Socialdemokrater i Söderköping dömer i NT ut lilla tidning-

ens journalistik som undermålig. Vidare uppfyller lilla tidningen enligt socialdemokraterna inte kraven på objektivitet och följer inte pressetiska regler.

Kanske Sonnie Knutling klart ska precisera för läsarna de olika fel han påstår förekommit i tidningen.

Och, Sonnie Knutling, vad är det för "allmänpolitisk kampanj (i lilla tidningen), som du inte är intresserad av att medverka i"? (NT den 27/10)

Sonnie Knutling och hans parti säger sig verka för öppenhet. Detta samtidigt som socialdemokratiska ledningen inte tillåter Ronald Jacobsson (S) och övriga att uttala sig i lilla tidningen.....

## Om Afganistankriget och den västerländska civilisationen

av Björn Esping

Häromdagen kom jag i ett samtal med en iransk-turkmenisk kvinna som för tolv år sedan flytt från Iran via Ryssland, nuvarande Turkmenistan, till Sverige. Iran hade då precis slutit fred med Irak som det i nio år legat i krig med. Många miljoner dog i detta krig, många av offren dog till följd av olika biologiska och kemiska stridsmedel. Hon berättade om sin man som tvingats ut i kriget. Hon berättade att han senare avrättats därför att han vägrade döda irakiska soldater. Om man vägrar döda, dödas man själv av de sina. Det är så man kan "få folk med sig" i ett krig. Det är så man kan bygga upp en diktatur styrd av en mycket liten klick maktthavare. Ett väl utvecklat nätverk där hot regelbundet används som maktmedel. Hon berättade hur Irak fick vapen av USA, samma vapen som sedan användes mot USA i Kuwaitkriget. Samma historia upprepar sig i Afghanistan där nu talibane-rna använder vapen mot USA som de tidigare fått av USA när Afghanistan var i krig med dåvarande Sovjetunionen.

Varför gör USA så? Naturligtvis ligger det ekonomiska intressen bakom. Krig är mycket lönsamma för krigsindustrin. USA sålde vapen till Irak så länge Irak låg i underläge, sedan sålde man till Iran för att det skulle jämna ut sig. Men framförallt måste USA bevaka sina ekonomiska intressen på ett annat plan. Man måste försäkra sig om att få de råvaror som man anser sig behöva. I Irak liksom många andra arabländer gäller det olja, i andra länder kan det gälla olika mineraler och metaller. USA vill inte göra avkall på sin materiella standard, helst vill man förbättra den ytterligare. För att försäkra sig om dessa materiella resurser har man byggt upp väl utvecklade handelsallianser. När dessa allianser blir hotade kan USA tvingas att gå in med kraftigare åtgärder, i värsta fall militära. Hela västvärlden är uppbyggd kring materialistiska värderingar, därför stöttar vi i västvärlden USA eftersom ett hot mot USA's råvaruförsörjning också är ett hot mot hela västvärldens materiella försörjning.

Västvärldens stora materiella konsumtion leder till att vissa råvaror börjar ta slut. Den leder också till en förgiftning av vår miljö, av den luft vi andas, av den jord vi brukar, av den mat vi äter, av det vatten vi dricker. En av konsekvenserna av den materiella konsumtionen är uppvärmningen av jordens atmosfär. Förbränningen av fossila bränslen såsom olja och kol genererar växthusgaser, framförallt koldioxid men också metangas och kväveoxider. Kväveoxiderna som genereras vid förbränning vid hög temperatur har 210 gånger starkare effekt än koldioxid. Halten av kväveoxider är dock väsentligt lägre än koldioxidhalten och deras påverkan på växthuseffekten är ännu så länge betydligt lägre. För att komma tillrätta med jordens uppvärmning lät man i Kyoto år 1997 skriva ett gemensamt avtal. Avtalet säger att industriländerna ska minska sina utsläpp av växthusgaser, det vill säga framförallt koldioxid, med fem procent fram till år 2010 räknat från 1990 års

forts sid 13

3-pack film  
**99:-**  
**Raskens Foto**  
Söderköping  
Rådhusorget 3 A  
Tel. 0121-104 26



**Söderköpings minsta diversehandel**  
Skyltsöndagen 2 dec  
får du 20% på nymalet kaffe  
Kom in och se  
våra fina Julklappstips!  
**Kaffebönan**  
Skönbergagatan 12 • Tel. 0121 - 100 43

Välkommen till  
**Café Stinsen**  
Mellan Lucia & Jul  
Kaffe, Lussekatt & Pepparkaka 20:-!  
0121-18254

# "Lilla Österlen" asfalteras eller åker Söderköpingsborna spårvagn till Norrköping?

Av Björn Esping, Waldorfförälder, bitr. prof Resurs- och konstruktionsoptimering, 0121-20039



Söderköpings politiker har bestämt att Vägverkets förslag till vägsträckningar är allennarådande. Egna förslag - utifrån söderköpingsperspektiv - har politikerna inte framfört.

Söderköpings klenod, det riksbekanta Storålandskapet hotas av motorvägsbro och asfaltering om det stadsnära västra E22 alternativet beslutas. De oerhört vackra västra omgivningarna till Söderköpings ödeläggs för att lämna plats åt nya E22. Stormarknader, bensinstationer och hamburgerställen kommer i dess ställe. Storålandskapet utnyttjas föga idag av de hemmablinda Söderköpingsborna men onämns i rikssammanhang som Lilla Österlen. Landskapet har en enorm potential om det kunde göras mer tillgängligt genom cykelvägar och promenadstigar.

Tidigare löstes problemet med besvärande genomfartstrafik i en ort genom att i stället förlägga vägen utanför orten. Trafiken ökade emellertid i området mellan den gamla genomfarten och den nya förbifarten. Där det förut varit lugnt blev trafiken livlig. En etablering av ovannämnda typ av näringsliv följde strax. Konsumtionsmönstret ändrades och ortens invånare tog nu bilen för att åka till stormarknaden istället för att tidigare gå eller cykla till den näraliggande butiken. Istället för att minska trafiken blev följden av den nya förbifarten en ökning. Handeln i de gamla butikerna minskade.

För att undvika dessa olägenheter bygger man numer istället miljöprioriterade genomfarter. De nya av riksdagen beslutade transportpolitiska målen om miljö, trafiksäkerhet, tillgänglighet, transportkvalitet och positiv regional utveckling skall beaktas samtidigt och utan inbördes prioritering. Tidigare gällde att framkomligheten skulle prioriteras. Riksdagen har vidare beslutat att biltrafiken i Sverige ska minska för att få ned utsläppen av växthusgaser. Inom övriga samhällssektorer har detta arbete redan påbörjats. Motortrafikminskningen kommer att påskyndas av de hastigt ökande bensinpriserna som följer då oljan börjar ta slut. Vi har redan

förbrukat hälften av Jordens olja. Det är i detta läge inte vettigt att prioritera bilismen genom att bygga för ökad trafik.

Söderköping och hela samhället måste organiseras på ett annat sätt. Resurssåla och miljövänliga kommunikationer måste prioriteras i stället. Boende, arbete, affärer och rekreation måste integreras. I genomsnitt är 75% av antalet bilresor kortare än 5 km. De korta resorna är de farligaste ur miljösynpunkt eftersom katalysatorreningen inte fungerar då motorn är kall. De flesta av dessa resor sker i tätbebyggelse där de skadar mest. I de flesta fall skulle dessa resor kunna företas med cykel om sta-

den ordnades för detta. 2/3 av stadsbilismen är ej rationellt motiverad. Den skulle kunna tas bort utan att tillgängligheten försämrats. I Lund har genomgripande förändringar gjorts för att få ner motorfordonstrafiken likaså i Köpenhamn där nu 40-50% av alla stadsresor sker med cykel. Även Västerås och Linköping har vidtagit omfattande åtgärder för att ge människor möjlighet att ändra sina trafikvanor.

Den mesta trafiken på nuvarande genomfarten har start och mål i Söderköping. Den är helt intern. För Norrköpings del är 20% genomfart och 80% intern trafik och för Söderköpings del 25% genomfart och

75% intern trafik. Ska störningen från bilar på genomfarten minska så beror det i hög grad på Söderköpingsbornas trafikvanor. Det är viktigt att redan nu börja arbeta med trafikvanorna och inte tro att en eventuell förbifart skulle få trafiken i Söderköping att minska.

Om E22 förläggs utanför Söderköping, kommer enligt all tillgänglig statistik, den totala trafiken att öka. Om däremot nuvarande genomfart på Erik Dahlbergsgatan byggs om till en miljöprioriterad genomfart skulle vi slippa denna trafikökning och få en fortsatt levande stadskärna. Eftersom inte något av Vägverkets förslag löser trafik-

problemen på ett tillfredsställande sätt, och med beaktande av riksdagens miljöpolitiska mål, är detta den bästa lösningen. En miljöprioriterad genomfart innebär att trafiksignaler ersätts med minirondeller. Ljuddämpande utformning av olika slag omger vägen, bland annat skulle smala jordmurar klädda med vegetation kunna ge intryck av häck. Gång- och cykelbanor läggs mellan "häcken" och bebyggelsen. Där det går byggs gång- och cykelbroar över vägen. Om bron över Storån höjs något kan en gång- och cykelväg gå intill ån under bron. Tunga och miljöfarliga transporter sker med järnväg.

Korsningen med Göta kanal kan lösas med antingen tunnel eller bro. Miljömässigt har en tunnel den nackdelen att först måste trafiken ner under kanalen för att sedan klättra upp kraftigt på den norra sidan. Detta innebär ökade gaspådrag och ökade miljöutsläpp. Hur skulle en bro kunna se ut? Om vi tänker oss en rät linje från trafiksignalen vid Statoil/Djurbergs upp till nuvarande E22's högsta punkt norr om kanalen kommer den att nå en höjd av 15 meter när den passerar kanalen. Genom att ha en jämnt stigande lutning blir trafikens miljö

forts sid 7

**RAMBODEN**  
All slags inramning  
Julkort från 1 kr  
Skönbergagatan 6 Söderköping  
Tel/fax 0121-12135  
Mån - Fred 10 - 18, Lör 10 - 13

**Ford NISSAN TOYOTA**  
Auktoriserad Ford, Nissan och Toyota verkstad  
Service och reparation även av övriga märken  
Framvagnsjustering och 4-hjulsinställning  
**BilTeknik**  
I SÖDERKÖPING AB  
Margaretagatan 41 0121-21760 Fax 0121-15938

**KLOCKHUSET**  
Företaget etablerat 1872  
Antika klockor  
renoveras  
urmakare Per Franzén  
Tel 10150 Hagatorget

# Spännande planer i Söderköping

Bibehållen kvalitet och närhet till service och rekreation är vägledande principer i planeringsarbetet, framhåller stadsarkitekten Maria Bergqvist

Intervju av Dag Södling

I Söderköping finns ett upp-  
dämt behov av bostäder,  
byggbar mark och industri-  
mark. Kommunstyrelsen  
har i första skedet gett  
Stadsarkitektkontoret i  
uppdrag att ta fram nya  
tomtplatser för småhus. De  
två områden som nu plan-  
läggs är Alboga skog mot  
orienteringsstugan och  
Alboga syd, söder om  
Kallsögatan. Här planeras  
tillsammans ett femtiotal  
villatomter, klara att bebyg-  
gas så snart stadsplanen  
vunnit laga kraft. På privat  
mark finns dessutom tio  
villatomter, varav sju är  
byggklara.

**Bibehållen kvalitet och närhet till service och rekreation** är vägledande principer i planeringsarbetet, framhåller stadsarkitekten Maria Bergqvist. Det finns ingen anledning att sprida bebyggelsen längre ut från stadskärnan. En varsam förtätning av bebyggelsen i de centrala delarna är därför motiverad. Det finns till och med centralt belägen råmark kvar att ta i anspråk. Stadsarkitekten vill se området mellan Stinsen och Hagatorget som stadens centrum. När E22 fått sin nya dragning kan Erik Dahlbergsgatan som lokalga avlasta trafiktrycket i centrum och ge utrymme för snedparkering. Ombyggnaden av Hagatorget tar bort ett 15-tal parkeringsplatser, som ersätts av motsvarande antal nya platser vid Stinsen. Eftersom Hagatorget tidigare av en del även utnyttjats för dygnet runt parkering, förlorar knappast laglydiga bilister på förändringen.

**När Busstationen flyttas närmare Stinsen** frigörs stora ytor för bostäder, handel och parkeringsytor. I anslutning till det nya resecentrumet byggs ca hundra nya parkeringsplatser. Maria Bergqvist anser det naturligt, att Vikingavallens mark utnyttjas i denna sammanhållna centrumplanering. Det är ett attraktivt läge för nya bostäder, samtidigt som idrottsplatsen behöver större utrymmen. Dessa finns tillgängliga invid Idrottshallen. Den nya



Maria Bergqvist

Vikingavallen kan härigenom få den moderna utformning, som krävs idag. Fritid och rekreation skulle vinna på en koncentration av verksamheter till området kring ridhuset och Skogspojarnas område.

**På sikt** kan kvarteret Båtbyggaren, mellan Konsum och Fixområdet frigöras för bebyggelse med affärer och bostäder. Affärer och mindre serviceverksamheter på Fixområdet kan då expandera i riktning mot centrum. Man binder på så sätt också samman det med centrum.

Industrierna lokaliseras framgent utanför bostadsbebyggelsen i nära anslutning till den nya E22-an och dess matargator.

Maria Bergqvist är mycket nöjd med den lösning som man arbetar på för kanalmagasinen och silon. Det hade varit kostsamt att riva byggnaderna och det hade lämnat en stor lucka i hammiljön. Den hänsynsfulla ombyggnad som ägarkonsortiet planerar, bedöms skapa ekonomiskt bärkraftig verksamhet och historisk kontinuitet, genom att husens karaktär bevaras. Byggnationen kan, om överklaganden av planen inte försenar den, starta våren 2002. Efterfrågan på de planerade bostäderna är redan nu stor. På Eriksviksområdet planerar en ny exploater för fyra flerfamiljshus med 24 bostadsrättslägenheter.

**Ett attraktivt centrum** brinner Maria Bergqvist för. Här behövs en ansiktslyftning. Centrum bör vara levande och spännande. Tomma, nedsläckta skyltfönster bidrar inte till ett sådant lyft. Med förebilder som Trosa och Vadstena önskar hon fler caféer och

restauranger med generösare öppettider än nu. Söderköping har alla förutsättningar att bli ett lika populärt mål för besökare från Norrköping - Linköping. Något som skulle ge bättre serviceunderlag och spännande folkliv i stan.

Den som orkat ända hit, inser nog att det är en omfattande och arbetskrävande planeringsprocess som Maria Bergqvist ansvarar för. På min fråga antyder hon att hennes arbetsvecka ofta är 60 - 70 timmar lång. Ett inspirerande slitjobb, som vi hoppas hon håller för.

Dag Södling

## KANALHAMNEN

av Mats Levander  
Arkitekt

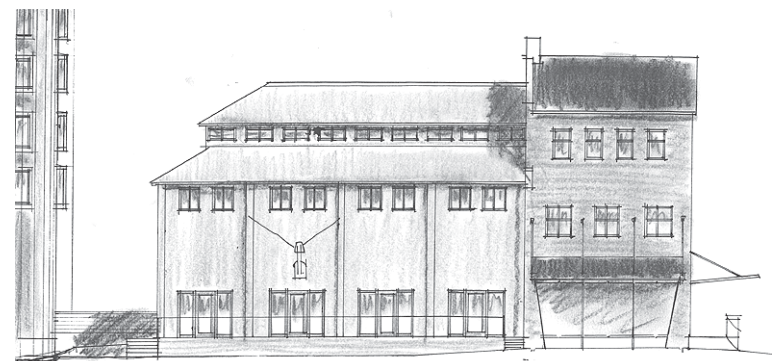
*Kanalhamnen fastighetsutveckling AB arbetar med att utveckla och återanvända ODALs fastigheter vid kanalhamnen mellan kanalen och söderköpingsån till bostäder, kontor, service-lokaler, café o dyl. Ombyggnationen kommer att ske i med tydlig miljöprofil med återanvändning och användning av beprövade material och teknik.*

*Planeringen för den nya användningen sker i nära samarbete med ODAL, Göta Kanalbolag AB, politiker, kommunala tjänstemän, antikvariska myn-*

*digheter mfl.*

### BOSTÄDER

*Det första steget blir en ombyggnad av betongsilon till en bostadsrättsförening med 14 lägenheter med planerad byggnad i början av 2002. Lägenhetsytan blir mellan 100 till 120 kvm. Lägenheterna får okonventionella planlösningar med spännande rumsformer.*



Kontorshotell mm vid kanalhamnen  
fasad mot norr

### LOKALER OCH TURISTSERVICE

*Nästa steg blir en ombyggnad av renseriet och träsilon. Byggstart preliminärt hösten 2002. I bottenvåningen ca 400 kvm, med riktigt högt i tak, planeras för turistkommersiell verksamhet med servicecenter och till exempel café, fiskresturang, några butiker osv. På plan 1- 3 trappa finns*

*ca 900 kvm kontors- och sammanträdeslokaler för små och medelstora företag och organisationer.*

*Bakom Kanalhamnens fastighetsutveckling AB står: Lars Wallberg i Analys och Utveckling AB och Mats Levander Arkitekt SAR i Arkidéon Arkitektkontor AB med över 25 års erfarenhet av fastighetsanpassning till nya ändamål.*

Söderköpings  
**SPELCAFÈ**  
**BOMANS TOBAK**  
Skönbergagatan 16, Tel.0121-100 20

ATG  
BILJETT  
DIRÈKT

Triss- Penninglotter  
ATG-TV

TIPS  
ONLINE

STRYKTIPSET  
MÅLTIPSET  
JOKER  
LOTTO

**VALLONMÄSSING**  
Julklappsfynda i en annorlunda butik!  
Mängder med prydnads- och bruksföremål i mässing. Tips: Potatissticka, Adventsljusstake för värmeljus

Harsby Gård, Söderköping 0121-14105  
Vard 10-1730, fred 10-16, lörd 10-13

# Maxtaxa inom barnomsorg bara ett av stegen mot en Allmän Förskola - helt skattefinansierad - tillgänglig utan undantag

*Men staten kompenserar inte fullt ut - trots  
att den trampar in på kommunal självbe-  
stämmanderätt*



Den reform som nu ska genomföras inom barnomsorgen är helt enkelt ett paradigmskifte. Från att omsorgen varit avgifts- och skattefinansierad och relaterad till bland annat föräldrars inkomst och möjlighet att själva klara sin omsorg, kommer omsorgen i framtiden att kostnadsfritt erbjudas alla barn på samma sätt som vår skolundervisning nu erbjuds dem fritt.

Reformen genomföres i etapper. Maxtaxan ska ses som ett steg till helt skattefinansierad omsorg. Den ska på sikt kunna erbjudas till alla som önskar en plats. Än så länge omgärdas möjligheterna till barnomsorg med en hel del regler som inskränker möjligheterna. Hänsyn tas bland annat till föräldrarnas arbetstider, arbetslöshet, studier mm. Dessa och andra skäl ska i framtiden inte kunna hindra att barn bereds plats i omsorgen. På samma sätt som vi i dag finner det självklart att vi har fri skolgång för våra barn, skall det vara självklart med barnomsorg för de som önskar. Situationen med stress för att lämna och hämta barn skall försvinna. Det ska bli en lugnare situation för både barn och vuxna.

För att understryka vidden av reformen har statsmakterna överfört barnomsorgen från social- till utbildningsdepartementet. Det är som sagt i etapper reformen ska genomföras. Den förste juli i år genomfördes att barn till arbetslösa föräldrar skall beredas plats. Vid årsskiftet införs maxtaxa och barn till

föräldralediga skall också beredas omsorg. Den 1 januari 2003 införs Allmän Förskola för barn 4 - 5 år. 6-åringar går sedan tidigare i förskoleklass. På längre sikt ska avgifterna fasas ut helt.

Vår kommun uppmantrar det som kallas "enskild" barnomsorg. I kommunen har vi en hel del förskolor som drivs av föräldrakooperativ. Vi har också waldorfförskolan som drivs i stiftelseform. In emot hälften av omsorgen i kommunen är enskild.

Vid utarbetande av reformen gjordes beräkningsmodellerna endast med hänsyn till kommunal omsorg. I den betalar föräldrarna avgift till kommunen. I enskild verksamhet kommer dessa avgifter inte in till kommunen, men de bidrag de enskilda verksamheterna får, sättes med hänsyn till att de även har dessa intäkter.

Staten har sagt, att den skall finansiera reformen. Men så blir det inte i kommuner med alternativ omsorg.

Väljer föräldrarna kooperativ omsorg, så ingår att föräldrar, efter ett rullande schema och oftast några

dagar i månaden, går in som resurs i omsorgen. På så vis har avgifterna kunnat hållas låga. Denna resurs är också ett slags "avgift" föräldrarna betalar till enskild omsorg, även om den inte är i pengar. Skulle nu föräldrar i enskild omsorg betala enligt maxtaxa på samma sätt som i kommunal omsorg, så får de med den extra "arbetsplikten" de också ska göra, en tyngre börda att dra än föräldrar i kommunal omsorg,

som inte har denna "tjänstgöringsplikt". Våra kommunpolitiker ser positivt på att föräldrar engagerar sig inom barnomsorgen. De vill inte bryta mönstret med detta föräldraengagemang. Och för att komma till rättvisa i förhållandet enskild/kommunal barnomsorg, sätts avgifterna i enskild omsorg till noll kronor mot att föräldrarna fortsätter sitt engagemang. Det inkomstbort-

fall enskild omsorg därmed drabbas av, kompenseras med kommunala bidrag. Till detta kommer ett extra bidrag som motsvarar en halv årsarbetare per avdelning.

De här kommunala bidragen utgår till enskild barnomsorg och börjar gälla när maxtaxa införs vid årsskiftet. De kommunala kostnaderna för detta är inte kompenserade i reformen, trots att staten känner till förhållandet. "Ett statligt ingrepp i kommunal självbestämmanderätt måste staten också kompensera fullt ut", menar våra kommunpolitiker. För Söderköpings del handlar det om ca 2 miljoner kronor extra för enskild barnomsorg. Även för den kommunala barnomsorgen blir det extra utgifter när maxtaxa in-



förs. Staten har nämligen baserat beräkningsmodellen på hur det ser ut idag. (Hur många barn. Vilken tid. Avgiftsinkomster.) Sedan har man jämfört detta med inkomster vid maxtaxa. Skillnaden kompenserar staten kommunerna med nästan fullt ut. Men beräkningsmodellen har inte tagit hänsyn till antalet barn i omsorgen, i och med reformen, kommer att öka. Inte heller att de



**Högströms El**  
Munkbrogatan 2  
0121-10063  
0121-21671  
070-7230488

Lampaffären är nedlagd sedan ett år tillbaka.

*Elinstallationerna fortsätter dock som tidigare under samma adress.*



**FONDKISTAN ANIMA**

Din personliga  
begravningsbyrå!  
En värdig begravning  
till rimligt pris.

**GRUNDPRIS 6000:-**

Ring för tidsbeställning

**VI GÖR GÄRNA HEMBESÖK!**

Utför även: Borgerliga begravningar, Bouppteckningar, Arvskiften, Testamenten, Transporter och Hämtningar i hem.



Rosmarie &  
Karl-Thore  
Magnusson

**Jour dygnet runt**

Norrköping 011-10 10 69 Söderköping 0121-144 44  
Finspång 0122-138 92 Valdemarsvik 0123-514 14

**Nästa nummer utkommer  
preliminärt på Skärtorsdagen**

som nu har kommunal omsorg önskar utöka vistelse-tiden på dagis. I vår kommun planerar man nu för nya avdelningar och nyanställningar när barngrupperna kommer att bli större. Denna merkostnad kompenserar inte staten.

I vår kommun kostar det för år 2002 hela 4.385.000:- extra för att genomföra reformen. Pengar som staten ännu inte lovat kompensera. Av dessa är 2 milj för extra kostnader till enskild omsorg, 1,8 milj för utökad kommunal omsorg och 585.000:- övriga kostnader för reformen som staten inte tagit ansvar för. Till detta skall läggas alla de investeringskostnader som blir följden av att 5 extra avdelningar måste iordningställas. Hyra och andra driftkostnader för just dessa är heller inte inräknade i det staten kompenserar.

Vi har här alltså att göra med en reform som från statligt håll inte kompenseras fullt ut. Reformen är också ett avsteg från lagen om kommunalt självstyre. Men en reform är det verkligen - en genomgripande reform som ger alla barn samma rätt till omsorg.

Vidar Jansson

# Centrum för politisk illustrationskonst i Söderköping

Biblioteket överst i bild och till vänster det planerade nya muséet för politisk illustrationskonst



Barbro Mellquist informerar om planerna

Tidigare har vi flera gånger läst om hur svårt det varit att finna finansiering av ett EWK-museum. Detta har nu resulterat i att man från stiftelsen tänkt om helt. Från att ha varit ett museum enbart för EWKs omfattande och berömda produktion, tar man nu steget till att göra ett nationellt museum för politisk illustrationskonst. EWKs produktion kommer att bli en väsentlig del av museets samlingar.

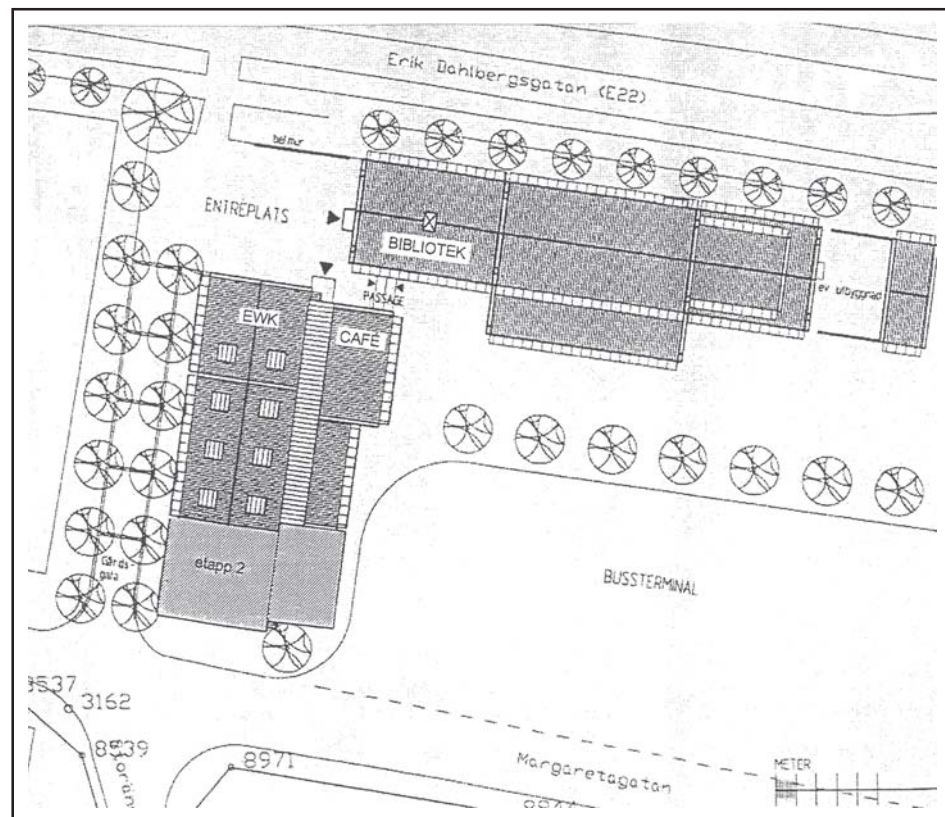
Det är främst just finansieringen som fått initiativtagarna att söka sig till ett alternativ som kan öppna finansieringsvägarna.

Genom att satsa på en nationell samling, verkar redan nu vägarna så pass intressanta, att stiftelsen anställt Barbro Mellquist på halvtid för att arbeta vidare på planerna. När redaktionen träffade Barbro, mötte den en entusiastisk och mycket förhoppningsfull person.

- Det finns ännu inget museum i Sverige av det här slaget. När vi byggt det, ska vi verka för att förvärva politisk konst till våra samlingar. Den finns nu spridd över landet. Med ett museum av nationell status räknar vi med att det ska bli en naturlig koncentration av sådan konst till oss i Söderköping.

- Bara tavlor?

- O nej. Allt som har fokus mot pressen är intressant.



Men givetvis annat också. Allt som kommenterar ett skeende!

- Vi har uppvakat Kulturredamentet som ser mycket positivt på förslaget. Och vi har kontakter med övriga museivärlden. Även universitet är vi mycket angelägna om att ha som samarbetspartner. Vi har tänkt att knyta en del forskning till muséet.

- Verksamheten är tänkt att samordnas med Biblioteket. Cafeterian i Biblioteket ska flyttas till muséet och bli

större. Och det blir en genomgång mellan muséet och biblioteket.

- Det kommer att bli olika utställningar. Olika teman kommer att dominera.

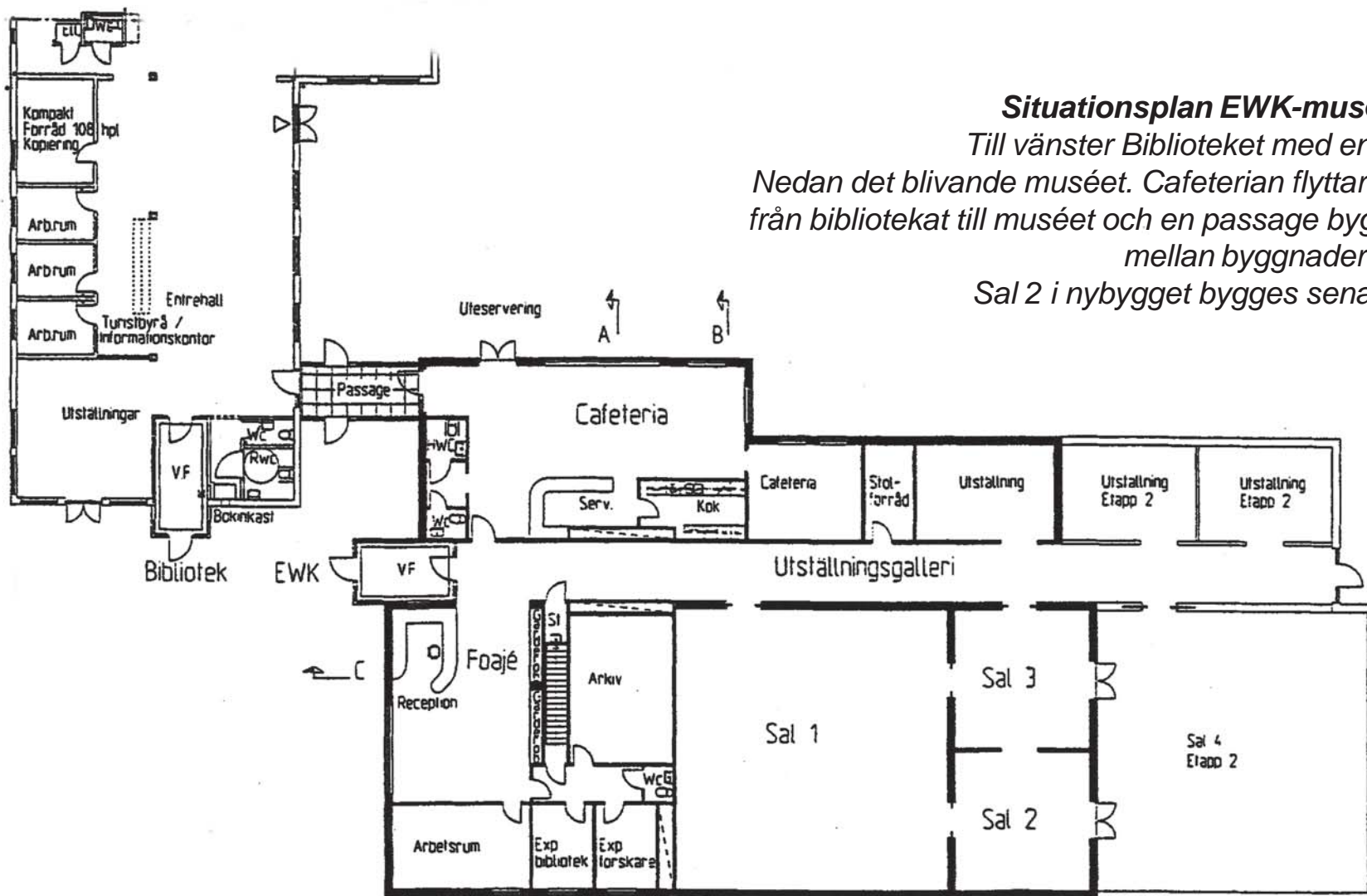
- Några salar i byggnaden kan också användas för tillfälliga föreläsningar. Situationsplanen nedan visar hur man tänkt sig muséets disposition. När vårt nya resecentrum blir klart, ligger alla förbindelser precis intill muséet.

Söderköpings kommun bi-

drar till initiativet genom att ställa mark till förfogande.

Stiftelsen har fått 800.000 i bidrag från olika organisationer och företag. Av detta är 300.000:- stiftelsekapital. Stiftare är Östergötlands Landsting/Länsmuseum, EWK-Sällskapet och Söderköpings kommun. Ca 15 milj kostar bygget.

Barbro Mellquist kommer gärna ut och informerar. Ring 18161 för information.



## Situationsplan EWK-muséet

Till vänster Biblioteket med entré  
Nedan det blivande muséet. Cafeterian flyttar då från biblioteket till muséet och en passage byggs mellan byggnaderna.  
Sal 2 i nybygget bygges senare.

# Shell-kunder

**Vi finns fortfarande på lokal nivå**  
**Ni behöver inte ringa 020-nummer för att**  
**beställa Diesel, Eldningsolja**  
**eller Smörjmedel**

Samtliga telefoner är Jourtelefoner  
Räntefri delbetalning av oljefakturer  
för villor

VÄLKOMMEN TILL OSS

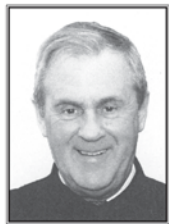
NORRKÖPING 011-16 68 40  
SÖDERKÖPING 0121 - 155 90  
LINKÖPING 013 - 10 12 45  
NYKÖPING 0155 - 21 09 40  
KATRINEHOLM 0150 - 166 30

Fax 0121-15599

**VÄRMECENTER**  
ELDH & C/O

Diesel & Eldningsolja Smörjmedel

Margaretagatan 1 - Söderköping



Lars Eldh

ÖSTKRAFT

Mobil

Shell Direct AB

## Motion i "Långbänk"

Den 15 december är det 2 år sedan Marja Bergström (V) i en motion föreslog att kommunen tillsammans med det ekonomiska bokslutet även skall upprätta ett välfärdsbokslut. Motionen är ännu inte besvarad!

Den 15 december 1999 lämnade Marja Bergström (V) en motion till Söderköpings kommun. Den föreslår att vi jämtes med det ekonomiska bokslutet även upprättar ett VÄLFÄRDSBOKSLUT. Så här skriver Marja Bergström bl a.

"De beslut, som fullmäktige fattade året innan, vad har de fått för betydelse för invånarna. Pengar till förskola och skola, till äldreomsorg, till fritidsverksamheten används dessa på ett fördelningspolitiskt bra sätt, dvs kommer resurserna dit där de gör mest nytta?"

Ett bra mått är människors hälsa. Hur mår invånarna i

Söderköping egentligen? Får de äldre som efterfrågar hjälp och omsorg detta. Får alla barn, som är berättigade till assistenthjälp i skolan också detta?

Ett välfärdsbokslut, som kompletterar det vanliga bokslutet, är ett sätt att få de kommunala besluten och kommunalskatten och kommunens verksamhet mer begriplig. Och att med den som utgångspunkt föreslå förändringar, om man kan konstatera att t ex invånarnas hälsa blir sämre eller att vissa grupper mår sämre än andra."

Marja Bergström motionerar om:

- att Söderköpings kommun ska upprätta ett

**välfärdsbokslut, som komplement till det ekonomiska bokslutet.**

Det finns i kommunen en regel som säger att en motion skall besvaras inom ett år.

Den 13/3 2000 sändes motionen till kommunens ekonomiavdelning för beredning. Trots flertal påminnelser har avdelningen inte hört av sig.

Med anledning av det inträffade, kan man kanske undra om skrivelsen hamnat rätt?

forts fr sid 3

futtsläpp mindre. Få båtar är högre än 15 meter men när en sådan ska passera kan en mindre brosektion öppnas. Det kanske räcker med en sådan öppning per dag under sommaren. Uppfarten till bron kan kläs in med låg- och högväxande träd.

Norrköpings kommun har i sitt förslag till ny översiktsplan lagt in spårväg till Navestad och Söderköping. Näst efter pendlingen mellan Linköping och Norrköping sker den största pendlingen i länet mellan Söderköping och Norrköping. Mellan Norrköping

och Linköping finns redan spårbunden förbindelse. Att åka med spårvagn kommer i framtiden att bli det effektivaste och billigaste sättet att pendla till Norrköping för Söderköpingsborna.

**Källor**

Rapporter: "Trafik på stadens villkor", Gunnar Lagerqvist, Vägverket, 2000, " Stads- och trafikplaneringens paradigm :om behov av nya principer och samverkande åtgärder för en bättre stadsmilj", Anders Hagson, Chalmers tekniska högskola (CTH). Tema stad och

trafik, 2000, "Stormarknaden och miljön", Mikael Karlsson, Svenska Naturskyddsföreningen, Anna Jonsson, Fältbiologerna, Lage Andreasson, Pensionärernas Riksorganisation PRO, 2001, "Handeln i planeringen", Boverket samt samtal med Ingemar Hillerström, landskapsarkitekt i Norrköpings kommun och Claes Pile, trafik och transport i Svenska naturskyddsföreningen (SNF)

Björn Esping, bitr. prof. Resurs- och konstruktionsoptimering, 0121-20039, bjorn.esping@ter.mh.se



**Foto Tholander**

Skönbergagatan 8 A  
614 30 Söderköping



**Tel 0121-10421**

**ID-Passbilder på 5 min**

Ord 120:- **NU 110:-**  
gäller året ut



+ Intensivutbildning  
+ Öppet vardagar 7 - 19  
+ Öppet alla lörd & sönd 10 - 16

Trafikskolan som är oslagbar på sina öppettider och sin kvalitet

Anmäl dig nu!

0121-10822

# Julhandla nu på Medisox

ur ett brett  
strumpsortiment  
till mycket bra priser

Öppet måndag - torsdag 8 - 18  
fredag 8 - 1630

## Medisox

0121-15940

10 % mot uppvisande av denna kupong  
Gäller t o m 23/12 kl 1200  
**Medisox**

### Omarbetning



Vi gör ett nytt smycke  
av ditt gamla guld



Storgatan 5

0121-15533

# Gröna recept med doft av jul

Jul mat är inte vegetarisk , men det finns många vegetarianer och de vill säkert också äta något gott och speciellt till jul. Fler och fler väljer att avstå från kött och fisk av etiska , moraliska el-

ler hälsobefrämjande skäl . Även vi som äter av allt på julbordet tycker att det smakar gott och känns fräscht med lite gröna tillbehör till den annars ganska feta och tunga julmaten.



## SAFFRANSSLUNGAD KÅLROT

2 små kålrötter  
1 påse saffran  
1 msk olja ( gärna apelsinolja)  
1/2 dl apelsinjuice  
2 krossade kryddnejlikor  
salt

Skala och skär kålroten i bitar.  
Koka dem nästan mjuka i saltat vatten. Häll av vatten och ånga av.  
Fräs saffran och kryddnejlikan i oljan och tillsätt sedan kålroten . Vänd runt och låt fräsa ytterligare några minuter. Tillsätt apelsinjuicen och låt bräsa tills kålroten känns lagom mjuk. Lite tuggmotstånd ärgott.  
Smaka av.

## INLAGD AUBERGIN

1 stor aubergine  
3 msk salt

### Lag:

1 liten rödlök i skivor  
1 liten morot i slantar  
1 lagerblad  
4 kryddnejlikor  
1/2 dl ättika  
1 dl socker  
1 1/2 dl vatten

Skär auberginen i bitar och salta. Låt ligga i ca 3 timmar och pressa sedan ur överbliven vätska.

Koka ihop lagen och lägg i auberginen. Låt stå minst ett dygn.

Servera med nykokt potatis



## LINS OCH POTATISBULLAR 4 port

400 g potatis ( 4 medelstora )  
1 1/2 dl kokta gröna linser  
1 ägg ( binder moset men kan uteslutas till veganer)  
1/2 finhackad rödlök  
1 krm malen ingefära  
1 krm malen kryddpeppar  
salt  
1/2 dl ströbröd + 1/2 dl till panering  
olja eller smör till stekning

Koka potatisen mjuk.  
Fräs löken.  
Mosa potatisen och tillsätt ägg, stekt lök, linser, ströbröd och kryddor.  
Blanda allt ordentligt gärna med elvisp. Smaka av.  
Rulla till bullar och panera dem i saltat ströbröd.  
Stek dem gyllenbruna.



## RÖDKÅLSDOLMAR MED BULGUR 4 port

1 rödkålshuvud

2 dl bulgur  
1 dl vatten  
1 liten hackad lök  
1 liten tämad morot  
1/2 röd paprika i tämingar  
1 tsk spiskummin  
1 /2 tsk malen kanel  
1 tsk malen koriander  
1/2 tsk malen ingefära  
1 msk olja  
salt  
1 msk olja  
1 msk honung

Skär runt rotfästet på rödkålen .  
Lägg rödkålshuvudet i en kastrull  
med kokande vatten och låt koka  
så länge så att bladen släpper rots-  
tocken. Du behöver 8 blad. Låt koka  
så länge så att bladen känns mjuka  
och går att rulla.  
Fräs kryddor, paprika, lök och mo-  
rot med oljan tills grönsakerna  
mjuknat något.  
Tillsätt bulguren och slå på vattnet.  
Koka upp och rör om.  
Låt stå under lock i femminuter tills  
bulguren mjuknat. Smaka av med  
salt och kanske vill du ha mer kryd-  
or.  
Skär bort den grova mittbiten på  
kålbladen.  
Fördela fyllningen på bladen och  
rulls ihop dolmarna. Lägg på ett  
smort stekfat med skarven nedåt.  
Pensla dolmarna med olja blandat



med honung.  
Stek i 225° ugn i ca 10 min.

Bulgur är ett durumvete som smakar mer än couscous och är  
grövre dessutom mycket lätt att tillaga, det blir inte lika lätt  
gröt. Ulla på Kaffebönan har det i sitt ekologiska sortiment. Av  
rödkålen som blir över gör du traditionell rödkål.

## GRÖNKÅLSPESTO

100 g förvälda grönkålsblad  
2 1/2 msk hackade valnötter  
2 vitlöksklyftor  
1 1/4 dl olivolja  
25 g riven parmesan  
salt peppar och mer riven parmesan till  
servering

Lägg grönkål, valnötter och vitlök i en  
mixer och kör till en fin massa. Häll i  
olivoljan och kör till en slät sås.  
Häll över såsen i en skål och tillsätt  
parmesanosten. Smaka av med salt  
och peppar. Ställ åt sidan så länge.



Marsipangrisen gör du själv efter  
egen design

## SENAPSGRILJERAD KÅL- RABBI 4 port

2 st kålrabbi  
1 äggula ( eller 1 msk olja)  
2 msk fransk senap  
2 msk råsocker  
3/4 dl ströbröd

Skala och klyv kålrabbin.  
Koka den mjuk i saltat vatten.  
Blanda samman senap, ägg och socker,  
Pensla kålrabbin med senapsblandningen och  
strö över ströbröd.  
Griljera i 225° ugn i ca 10 min.  
Servera med traditionell rödkål.



## JUL TIDER



### Nu är det dax.....

Julen står för dörren  
och julstöket tar vid.

Hos oss på Konfekthöman hittar du  
Julkorgen för alla tillfällen. Vi hjälps åt att  
fylla den med innehåll ut vårt stora sorti-  
ment av lotter, choklad, godis, kaffe, the,  
senap, honung mm.

### Beställ i tid!

så kan vi lättare skraddarsy just dina önske-  
mål.

### Vi har alla prisklasser!

Välkommen till

## Konfekthöman

Rådhusorget 1 Tel/fax 0121-21057

OBS! fr 1:a Advent  
Kaffe & Skinksmörgås 15:-

## God Jul & Gott Nytt År

önskar

Marie-Louise, PeO, Eva & Åsa

**nsi**  
data Fix

Service, underhåll, försäljning, support.  
Programvaruutveckling.  
**Datorer och kringutrustning**  
Telefon: 0121 - 21 859  
www.nsifix.se

café **GALLERIAN**  
FIX-PUNKTEN • SÖDERKÖPING

**Jultallrik!**

Smörgåstårter o Exotiska bricker  
Tårter o Brölloptårter mm

Välkomna Anne-Lie  
0121-15555

**Östergötlands**  
största tygaffär



Kom till oss och fynda.

Vi har ett stort utbud av alla sorters tyger,  
även möbeltyger till husvagnar, båtar mm.

**JOFOTEX**  
**Tyger**  
SÖDERKÖPING  
0121-134 40

Vi har öppet:  
Vard 10-18  
Lörd 10-14  
Sönd 11-15  
Välkomna!

Söker Du kontor, butiks-  
eller utställningslokal?

Ring Roland på Mandamus Fastigheter AB.  
Fastighetskontor på Fixpunkten.

Ringvägen 44  
0121 - 15960

**Mandamus**

**ÖSTGÖTA**  
**AUKTIONSVÄRK**  
AKTIEBOLAG

Hela hem eller enstaka föremål mottages  
inför kommande auktioner.  
Fri värdering. Ring 0121-15490 alt. 0708-649800  
Vi har öppet för inlämning Mån - Tors 14:00- 17:30  
Välkomna!



**Julklappstips**



**Ängel**  
fiberoptik

ord 369 NU 99:-



**Pinnljusstake**

Ord 369 Nu 99:-

Begränsat antal

Vitvaror demoex utförsäljes

**PRISBOMB**

**Cylinda sverigedisken**

**NU 4.300:-** ord 5.200 endast 5 ex

**ELCENTER**  
butiken

FIX-punkten 0121-131 85

AEG Elektro ERI Helios VOLTA Electrolux Husqvarna ZANUSSI

**BILVÅRDS**  
CENTER

**Lackskydd inför vintern**

2.195:- ex moms

**Utvändig tvätt**

110:- inklusive moms

Fix Punkten

0121-14939

**Friggebodar ~ Fritidshus ~ Garage**  
**Tegeltak ~ Övriga snickeriarbeten**

Allt efter kundens önskemål!



0121-15064, 070-761 70 98 (Fix-omr)

**Tryggt & Säkert**

**EXACT**  
**BEVAKNING**

0121-15500 (fax 24770)  
0709-722979

**Trycksaker-Skyltar-Dekaler-Bildekor**

**TryckHuset**  
tella.com

**0121-132 33**

Det går framåt för Återvinningen

*Många hjälpsändningar tack vare många gåvor*

*"Startpaket" hjälper ungdomar i vänorten Talsi att komma igång på egna ben*



*Trevliga och meningsfulla arbetsuppgifter - några av uppfattningarna bland de verksamma*

Den 17 december är det 2 år sedan Återvinningen startade i sin nuvarande regi. Man har nu hunnit bli 3 anställda. På arbetsmarknadsåtgärder finns ytterligare 8 engagerade. Bakom Återvinningen ideell förening står kyrkor, partier, pensionärsföreningar och privatpersoner samt kommunen och arbetsförmedlingen.

- Vi tar emot skänkta varor. De rengör vi, lagar, ibland renoverar och säljer vidare till allmänheten i vår butik på Fixområdet. Kläder samlar vi också in. Tillsammans med andra grejer, som vi iordningställer, skickar vi till vänorten Talsi i Lettland inte mindre än 5 - 6 fullastade långtradar med släp per år. Hjälpsänd-

ningarna går till särskilt adresserade skolor, barnhem, kyrkor och sjukhus och distribueras via dem gratis till behövande. I december går en ny last till Talsi i vilken även ingår julklappar som företag och enskilda skänkt.

Inlämningen har glädjande ökat efterhand och härmed vår förmåga att ytterligare

hjälpa.

- Har ni saker ni har tänkt göra er av med - kontakta först oss på tel 12915. Vi hämtar oftast gåvorna - även större möbler.

När elever slutar skolan och ska klara sig på egen hand, har många av dem i vårt stödområde möjlighet att få ett sk "Startpaket". Det innehåller t ex husgeråd,

lakan, täcken och handdukar. I vissa fall även kompletta sängar. I anslutning till skolslut i somras distribuerade vi ett 100-tal Startpaket.

Ing-Marie Andersson, föreståndare för Återvinningen, vill gärna framföra ett stort tack till de många som hjälper Återvinningen att hjälpa.

## Braskens Krog

Ni har väl hört att vi kan anordna  
**Firmafester Födelsedagar Bröllop**  
Lördagar alltid live music  
Tag chansen gör din fest verklig

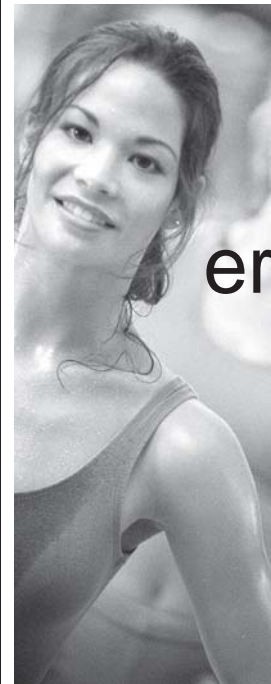
God Jul & Gott Nytt År  
Fixpunkten 0121-15048

## FIX PUNKTENS SKO & NYCKELSERVICE

Dataslipning av skridskor.  
Lagning av båtkapell & dragkedjor.  
Skinnarbeten. Cykelreparationer.

Vard 10 - 18, lörd 10 - 13  
0121 - 14765

TRÄNINGSVERKET



Missa inte  
årets sista  
unika  
erbjudande

Lös medlemskap  
till det gamla  
priset före Nyår!

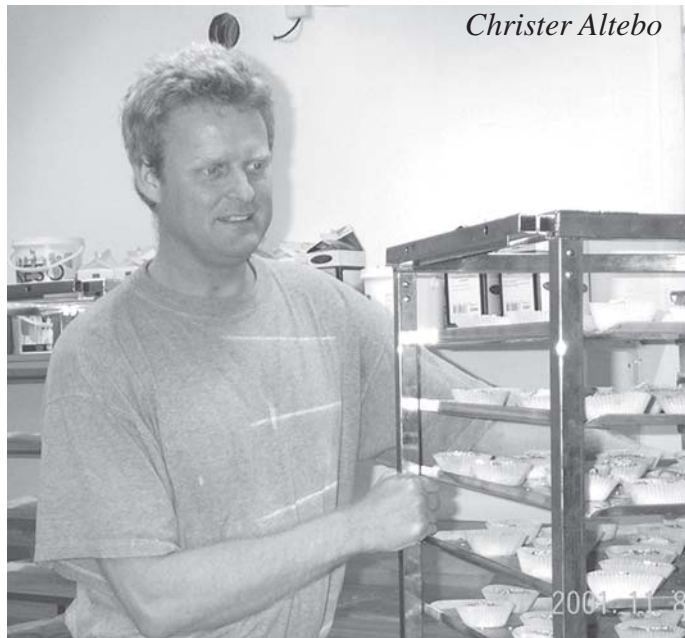
Sedan höjer vi priset

Fixpunkten  
För information ring  
0121-14261



Aerobic Solarium  
Gym Ångbastu mm

## Glutenfritt bröd för hela slanten "Hans & Greta" satsar stort på Fixområdet



Christer Altebo

båda verksamheterna.

### Utmärkelsen "GULDAXET"

- Just nu pågår arbetet inför en stor matmässa, som vi ska vara med på. På den ska vi faktiskt få motta ett pris, som vi är mycket stolta över. Vi har fått årets "Guldaxet", som utdelas av Svenska Celiakiföreningen. Bara ett enda bageri tidigare har erhållit utmärkelsen. Den har tidigare oftast gått till forskare på området.

- Vi undersökte faktiskt om vi skulle kunna utveckla bageriverksamheten här på Gränsö, men det visade sig svårt att få medarbetare här ute. Och sökande som bodde i Söderköping avstod på grund av för lång resa till och från arbetet.

- Redan nu levererar vi vårt glutenfria bröd över hela Sverige. Alla Hemköp-butikerna har. Och Allbröd distribuerar i områdena Norrköping och Linköping.

Familjen Suzanne & Christer bor sedan 12 år på Lagnö.

Skaparna av Hans & Greta's trevliga Café och Restaurang i S:t Anna satsar nu på sin andra verksamhetsgren - glutenfritt bröd - i nya lokaler på Fixområdet. Det hela började på Gränsö för ca 4 år sedan. De byggde själva lokalerna intill nuvarande Turistinformationen i S:t Anna. - Sommartid har det varit vi två i familjen plus ytterligare några timanställda. - Den rörelsen har varit mycket trevlig att driva. Vi har mött så många glada och inspirerande människor.

- Christer är sedan lång tid glutenintolerant. Vi lärde oss efterhand att laga mycket gott glutenfritt matbröd. En del kunder fick smaka. Och blev förtjusta. Det sporrade oss till nya framgångar inom detta område. När så "ryktet" om vårt bröd spridit sig och efterfrågan inte längre kunde tillgodoses, tog vi steget ut och startade en bageriverksamhet här ute i S:t Anna. Nu har vi ett helkoncept för glutenfritt bröd: matbröd, kaffebröd och konditoribitar. Även tårter bakar vi.

- Vi ska nu sälja eller arrendera ut Café- och Restaurangverksamheten och helt satsa på glutenfritt bröd. - Det känns tungt att behöva släppa på vår tidigare kärnverksamhet i S:t Anna, men man kan inte vara på två ställen samtidigt. Det blir för krångligt, för omfattande och för stort avstånd. - Den första februari räknar vi med att våra lokaler har iordningställts av Mandamus. Vi får ca 240 kvadratmeter på Fix. Nu har vi inalles 125 kvm totalt för

## Ny avdelning i Gallerian

Det är Thomas Svensson, innehavare av Fix Tobak & Video, som öppnat en ny avdelning. Här säljs lågprisgodis, här är CD-rea, och rea på videofilmer mm. Men först och främst är det leksaker. Till dem kanske

man kan räkna Magic-kort och Pokémon-kort. I dag finns det en förening för barn och ungdomar som träffas på Fixpunkten och spelar Pokémon. Thomas är ledaren i föreningen och

tycker det är mycket trevligt att så skilda åldrar kan spela tillsammans. Ibland kan det vara upp emot hundra som spelar samtidigt, säger Thomas. Han har också funderingar

på att starta en förening för Magic-spelande ungdomar. Kommer den nya butiksdelen att bära sig, kommer den att permanentas. Om några månader kan vi summatera hur det gått.

Alltid  
låga priser!

MODE DIN KLÄDBUTIK  
DAM • HERR • TONÅR 0121-150 65



Nu har jag startat mitt eget på Caroline's Hårfix. Vi önskar alla gamla och nya kunder välkomna och tillönskar även  
**EN GOD HELG!**

Caroline's  
HÅR FIX  
& Solarium

Öppet månd, torsd, fred 10-18  
tisd, onsd 10-20  
Välkomna hälsar Caroline, Åsa & Karin  
0121-12115



Fynda och känn dig rik i vår Loppisbutik.  
**Har du något att skänka?**  
Ring 0121-12915! Vi hämtar gratis!  
Vi har insamling av kläder till Lettland.

Fixpunkten öppet vard 10 - 18, lörd 10 - 14

# Ett reseäventyr längs Grönlands och världens längsta fjord

*Från flygplanet såg vi platsen där vi två veckor senare skulle hämtas. Is och isberg täckte området utanför. Det såg oframkomligt ut. Piloten berättade att de sett fyrtio isbjörnar längs fjorden.*

Av Björn Esping

## Påhälsning av myskoxe

"Tar den ett steg till måste jag skjuta"- sa Lasse. Då vek myskoxen av uppåt kullen och gjorde en lov runt lägret. Den var så nära som trettio meter då den dök upp bakom klippan. Det var en gammeloxe - manen var gulvit. Den var ensam, kanske var den utstött ur hjorden om 8-10 djur som vi såg längre bort. Vi hade sett den tidigare under dagen men då var den betryggande på andra sidan ravinen och jokken. En myskoxe är oerhört snabb. Det går inte att springa ifrån den. Den bästa flyktvägen undan en uppretad myskoxe är nerför. Uppför och på plan mark är man chanslös. Plötsligt började vår myskoxe ta sig nerför ravinen, över jokken och upp på vår sida. Det gick fort! Vi fick retirera till lägret. Efter en timme dök den upp vid tälten. Lasse kastade sig över geväret och var redo. Jag kastade mig på kameran. Stativet var uppställt men det var väldigt mörkt och exponeringstiderna blev långa.

Dagen innan siktade vi en myskoxe på toppen av en bergskam femhundra meter bort. Den såg åt vårt håll. Plötsligt sprang den ner i svackan och dök upp på kammen hundra meter närmre oss. Den tittade en stund och sedan gjorde den om bravuren. Den tittade på oss igen och började vråla. Vi blev rädda och drog oss tillbaka. När vi vände oss om för att titta hade den kommit ytterligare en kulle närmre oss. Vi fortsatte reträtten. Nästa gång vi såg oss om var den borta. Den gången hade vi inte geväret med oss. I fortsättningen hade vi det.

## Med flyg till Scoresbysund på Östgrönland

Vi landade med vår Twin Otter på en omöjlig plätt fyra-fem dagar tidigare. Flygplanet studsade på tuvorna och stenarna. Ett dike korsade "landningsbanan". "Nu slår vi runt"- tänkte jag. Men det gick



Björn Esping, Söderköping, Bitr Professor Mitthögskolan

bra. Ett imponerande flygplan och imponerande piloter. Myskoxen längre bort blängde på oss. Vi lastade ur oss själva, dvs åtta personer, fyra hopfällbara dubbelkajaker, vår medhavda utrustning och all proviant. Därjämte ett fyllt bensinfat om tvåhundra liter som vi haft fastspänt på golvet i kabinen sedan vi startade från Akureyri på norra Island på morgonen. Tur inte luftfartsmyndigheterna såg oss. Twin Ottern hade vi chartrat från Island med Bengt Rodins hjälp. Det finns inte något reguljärt flyg till östra Grönland och speciellt inte till det innersta av Scoresbysund dit vi skulle. Överflygningen från Island till Costable Pynt vid Scoresbysunds mynning tog två och en halv timme. Där väntade kajapaketen och provianten på oss i en hangar. Provianten hade vi låtit frakta dit redan i april. Vi lastade i och fortsatte i ytterligare fyrtiofem minuter färden med ett överfyllt flygplan och med bagage i knät. Flygningen gick på låg höjd nere i fjorden. Vi siktade ön Milne Island. Ön är stor som Gotland. Vi flög längs dess södra kust mot det inre av fjorden. Scoresbysund är världens största fjord. Den ligger ungefär mitt på Grönlands östkust. Dess djupaste tentakler når trettio mil in i landet. Som bredast är fjorden fyra mil och som djupast sexhundra meter. Namnet har den fått efter

W. Scoresby som upptäckte fjorden 1822 och under några år därefter kartlade den och omgivande kust. Bergen som omger fjorden reser sig 2000 meter upp och där tar Grönlands inlandsis vid. En strandremsa om några hundra meter utgör den enda barmarken. På somliga ställen mynnar glaciären rakt ut i havet.

## Två veckor bland isbergen

Från flygplanet såg vi platsen där vi två veckor senare skulle hämtas. Is och isberg täckte området utanför. Det såg oframkomligt ut. Piloten berättade att de sett fyrtio isbjörnar längs fjorden. Men Bengt hade ju sagt att det inte fanns några isbjörnar här - åtminstone inte sommartid! De skulle ju ha flyttat norrut då! Isbjörnen är beroende av säl som den fångar i sälens andningsvakar i isen. Det skulle inte ligga någon is i Scoresbysund vid den här tiden - bara isberg. Tanken på ett isbjörnmöte kändes hisnande och gjorde mig orolig. En björn kan man vare sig springa eller paddla ifrån. De är mycket duktiga simmare. När vi packat ur vände flygplanet upp nosen mot vinden, varvade upp motorerna, började rulla, lyfte och drog iväg ut över fjorden mot Costable Pynt och vidare mot Island. Kvar stod vi och tittade undrande efter flygplanet när det försvann ur sikte. Vi var en-

samma. Om två veckor skulle vi hämtas upp tjugotre mil härifrån. Vi hade en satellitnödsändare med oss om något skulle hända men vi visste att det skulle ta lång tid att få hjälp.

## Montering av kajakerna

Vi började upprätta vårt första läger. Vår packning var enorm. Eftersom vi skickat provianten redan i april och sedan dess bytt ut två av våra expeditionsmedlemmar blev det en överraskning att se vad som doldes i paketen. Anders och Isas proviant hade blivit fotogenskadad och var därför till viss del otjänlig. Vi andra hade dock överskott och kunde dela med oss. I köken använde vi flygfotogen som vi fått från flyget. Vi provsköt geväret som vi skulle ha vid björnangrepp. Vi monterade de hopfällbara, splitternya Feathercraft-kajakerna. Som enda instruktion följde en videotape! Kajakerna var mycket robusta och lastade mycket vilket var tur. Utsikten från vårt läger över fjorden och isbergen var magnifik. Länge satt vi i den låga midnattssolen och blickade ut över fjorden och isbergen. Sälur lekte och avlägset simmade islommen. Det är den 18 juli och det skulle dröja till långt efter midnatt innan vi kröp ner i sovsäckarna. Vi befann oss på 71° nordlig latitud trettiofem mil från närmsta bosättning.

## Eskimåerna

Grönland är världens största ö. Mellan dess sydspets på 59° 46' och dess nordspets på 83° 39' nordlig latitud är det tvåhundra-sextiosju mil. Grönland är som bredast etthundrafem mil. Totalt bor där cirka 55000 människor. Nästa alla bor i den sydvästra delen. På ostkusten bor kanske 3000 människor. Grönland befolkades för cirka 5000 år sedan av människor som, över det smala Nares sund, invandrade från Ellesmere i nuvarande

Där sortimentet är störst  
kvalitet och pris bäst  
köps det tydligen mest

Bara Prisexempel

- Audi 100 2,3E -92 vit 16.600 m 59.800:-
- Ford Mondeo 2,5-24v -95 Blåmet  
12.300 m 59.800:-
- Hyundai Accent GLS 5d -95 Blå/lila  
10.200 m 49.800:-
- Mitsubishi Space gear 8-sits -96  
Vinrödmet 6.600 m 119.800:-
- Renault 5 GTE -90 Vit 15.100 m 19.800:-
- Saab 9-5 SE 2,3 aut -98 Silvermet  
11.500 m 159.800:-
- Saab 900 S 2,0 aut -97 Röd 8.600 m  
89.800:-
- Volkswagen Golf VR6 5d colour concept  
(sv-såld) -98 Röd 11.300 m 124.800:-
- Volvo 855 2,5 GL -94 Röd 10.800 m  
99.800:-
- Volvo V70 2,5 SE -98 Röd 10.600 m  
154.000:-



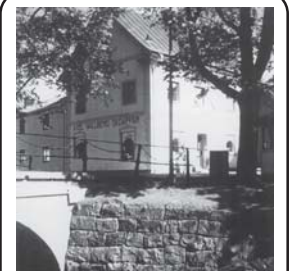
## Söderköpings Djurklinik



Pia Ehrenpries  
Leg. Veterinär

Måndag - fredag 0830 - 1700  
Tel 0121-12602 0703-581286 Jour  
Storgatan 10 Hagatorget Söderköping

norra Kanada. Klimatet var mildare då men hårdnade och tvingade ner de första eskimåerna söderut. Ordet eskimå betyder "en som äter rått kött". Själva kallar sig grönländarna "inuit" vilket betyder "människa". Kulturen försvann så småningom, troligen på grund av klimatförändringar. För omkring 1000 år sedan blev klimatet mildare. Från Mongoliet och Sibirien vandrade en ny våg av människor via Berings sund över till Nordamerika och via Ellesmere till västra Grönland. De bosatte sig på Grönlands västkust. Det är kvarlevor av denna befolkning som utgör dagens grönländska eskimåer.



Välkommen in  
i en annorlunda

SKO AFFÄR

Skor - Väskor  
Hattar - Assessoarer

SKO AFFÄREN  
WALLBERGS EFTR.  
Storgatan 1, Söderköping  
0121-101 55



Gösta Lindgren  
Tel: 0121-146 47, Fax 156 56, Evertsholm

## Vikingarna

Nästan samtidigt med nuvarande eskimåers invandring till västkusten, drev en norsk viking, sedan han av misstag passerat Island, i en hård storm mot Grönlands ostkust. Hans namn var Gunnbjörn Ulvsson. Han siktade land men återvände, utan att gå iland, till Norge. Gunnbjörn har givit namn åt Grönlands högsta fjäll, Gunnbjörns fjäll, 3700 meter, som ligger tjugo mil söder om Scoresbysund. Några år senare, år 982, landsteg, den från Island landsförvisade, Erik Röde på Grönlands ostkust. Under tre år utforskade han kusten. Därefter återvände han till Island i avsikt att locka med sig vikingar till det nyupptäckta karga, isiga landet. Han kallade det

strandrensa omger nästan hela ön. Som bredast är den 200 km. Inlandsisens medelhöjd över havet är styvt 2000 meter. Isen är som tjockast i de centrala delarna och når där en största höjd av 3300 meter. Där är den 3500 meter tjock. Tyngden av isen har tryckt ner det underliggande berget så marknivån ligger flera hundra meter under havsytan.

## De västerländska upptäckarna

Dessa mäktiga ismassor har lockat många upptäckare. En av de första var svensken Adolf Erik Nordenskiöld. Han ledde 1883 en svensk expedition i avsikt att västerifrån, i höjd med nuvarande Söndre Ström-fjord, korsa Grönlands in-

## Isbergen

De första dagarna var havet alldeles stilla. Frånsett klirret från sprickande is, då och då ljudet från ett kantrande isberg eller lommens ödsliga läte, var det andäktigt tyst. Solen strålade från en klarblå himmel och det var vindstill. En labb kretsade i luften ovanför oss. Några sälar låg i vattenytan och sov. Vi paddlade nästan på dem innan de sprattlade till och dök ner i det kristallklara vattnet. Isbergen höjde sig mäktigt över vattenytan. Blott en tiondel är synlig. Resten döljer sig under vattenytan. Ändå kan de resa sig femtio meter upp i luften. De största isbergen vi paddlade förbi var kanske femhundra meter långa. Smältvatten porlade och bildade vattenfall med fall-

rad i sin höjd. Det gäller därför att hålla ordentligt avstånd till isberg. En sprängning och kantring kan aldrig förutses. Ibland kan issplitter slungas upp till femtio meter och orsaka stora skador om man ligger för nära.

## Stillheten

Det är förvånansvärt varmt de första dagarna. Det gillar myggen. De kommer i svärmar när vi är iland. Alla luckor i klädseln måste täppas till. Helst skulle vi vilja lätta på klädseln men myggen tvingar oss att göra tvärtom. Några dagar senare sjunker temperaturen några grader, vinden tilltar också något och myggen blir mindre besvärande. Under de fjorton dagar som vi paddlar ser vi inte någon

senare att det var hon som med sina tankar väckt mig ur drömmen för att jag skulle få se på skådespelet. Efter fjorton dagar når vi vårt mål. Ett dygn försenat kommer vår Twin Otter. Vi packar in och lyfter. Under färden tillbaka mot Island sitter vi tysta, minns och känner oss tacksamma för det vi fått uppleva.

## Faktaruta

Arrangör: Bengt Rodin, Mountain Adventure, Lilla Svängen 9, 691 44 Karlskoga, tel/fax 0586-30577. Flyg: Stockholm-Reikavik med Icelandair, Reikavik-Akureyri med inrikesflyg och slutligen Akureyri till Scoresbysund med charter. Jag har stiftat bekantskap med 3 typer av fältkajaker: Klepper Aeries II som jag paddlade mycket som kustjägare för 25 år sedan. Jag äger själv en Pouch II och på Grönland paddlade jag Feathercraft II. Feathercraft har två sittbrunnar med bra och tättslutande kapell. De båda andra har en stor sittbrunn vilket innebär fördelar vid frekventa i och ur stigningar men är svår att få tät. För att underlätta packningen har Feathercraften vattentäta packluckor längst fram och bak. Man kan sticka ner armarna där för att dra packningen framåt resp bakåt. Spanten är av plast (nylon?) och ribborna av aluminiumrör. Rodret är djupgående och effektivt. Montering är problemfri. Vi hade inte någon anvisning (endast videotape!) men det gick bra ändå. Duken är lätt att reparera - vi sprang läck vid ett tillfälle men det var inte några problem att fixa det. Feathercraften är mycket sjövärdig och stabil. Den kostar dock minst 35000 kr.

forts fr sid 2 Afghanistan...

värden. USA vägrade skriva under! Man vill inte göra avkall på sin materiella välfärd. Ett trettio-tal industriländer skrev under. USA står för de största utsläppen så hur stora ansträngningar övriga världen än gör blir effekten liten så länge USA inte vill minska sina utsläpp.

Skulle det kunna vara så att terrorattacken mot New York den 11 september var tänkt som en demonstration mot det västerländska materiella levnadssättet och den dominans över resten av världen som det medför? I så fall slog den mot de skyldiga, det vill säga vanliga amerikaner, som driver på utsugningen av jordens

råvaruresurser och förgiftningen av vår gemensamma miljö. I så fall bör attentaten väcka tankar om en förändring av livsstil i synnerhet som det tycks som om den materiella standarden aldrig kan bli hög nog. Vi blir aldrig nöjda. Vi vill alltid ha mer. Det fattas alltid något. De materiella värderingarna vi har tycks aldrig kunna leda oss till tillfredsställelse. Det blir ett själsligt fattigt liv. Många söker nu andra värden i livet. Ofrånkomligen har vi insett betydelsen av ett socialt nätverk. Prylar kan aldrig ersätta vänner. Många söker sig också andliga vägar. Man försöker komma till insikt om sig själv. En materiell värld kan aldrig ge trygghet. Tryggheten kommer inifrån. Den enda sanna tryggheten är den vi har inom oss och den enda energi som aldrig slutar flöda är den vi har i djupet av vårt inre. Det gäller bara att hitta vägen till dessa inre källor. I Österlandet är den materiella standarden låg men den andliga är hög. Vilka är de lyckligare? I Österlandet ser man upp till en person som har stor insikt i sig själv och sin omvärld.

Var terrorattacken en signal om en ny tid med större andligt djup, en tid när det materiella inte är så viktigt längre? Det skulle kunna bli så att det materiella blir mindre intressant eftersom det finns mål vi hellre vill nå. En immateriell tid skulle onekligen kunna innebära en förändring för vår miljö.

Slutligen kan man fråga sig hur världen så helhjärtat kan ställa sig bakom USA i kampen mot terrorismen när inte USA vill ställa upp för resten av världen genom att till exempel skriva under Kyotoavtalet?

BjörnEsping, Waldorfförälder, 0121-20039, bjorn.esping@ter.mh.se

## Rosen

till Inga-Lill Östlund (Fp), som efter lilla tidningens påpekande om trafikfarliga avsmalningar på E22, omgående tog upp saken för att åtgärdas. Bara dagar efter det att tidningen kom ut, målades vitt på vägbanan för att avsmalningarna lättare skulle kunna observeras.

Ett stort tack!



foto Björn Esping

Grönland för att det skulle låta mer lockande. Trettio-fem fartyg avseglade från Island till Grönland för att börja ett nytt liv på den "gröna" ön. Fjorton kom fram. De slog sig ner i södra Grönland. Nästan trehundra gårdar kom att byggas. Som mest bodde cirka 3000 nordbor i södra Grönland. Landet kristnades på 1000-talet och kom under norskt beskydd. Med tiden hårdnade klimatet och eskimåerna på västkusten tvingades att vandra söderut. Strider uppstod mellan dem och de bofasta vikingarna. På 1500-talet fanns här enbart eskimåer kvar. Av de sydliga vikingabosättningarna kan man idag finna ruinerna efter den kyrka Erik Rödes hustru Tjodlid lät uppföra.

## Inlandsisen

Nittio procent av Grönlands yta är täckt av is. En isfri

landsis. Efter tre veckors färd gav man upp. Man skickade dock två lappar längre in i landet. Efter fyra dygn återvände de. De hade då trängt ytterligare tjugotre mil in! Totalt trängde de in till nästan halva Grönlands bredd vid denna latitud. 1888 gjorde norrmannen Fridtjof Nansen sin berömda färd över Grönland. Hans rutt gick längre söderut och i motsatt riktning mot Nordenskiölds försök. Även amerikanen Robert Edwin Peary gjorde 1886 försök att korsa inlandsisen. Han nådde dock inte lika långt som Nordenskiölds lappar. I gengäld var han den förste till nordpolen, 6 april 1909. Han snuvade därmed norrmannen Roald Amundsen på denna bedrift. Amundsen kastade om planerna och blev, 14 december 1911, först till sydpolen istället.

Vår expedition var av mindre ambitiöst slag.

höjder på flera tiotals meter.

Isbergen bildas genom att glaciärerna kalvar ut i fjorden. De driver sedan sakta ut mot fjordens mynning. Färden kan ta flera år. Årstidsväxlingarna och dygnsvariationerna i lufttemperaturen och solstrålningen gör att spänningar uppstår i isbergen. Sprickor uppstår. Smältvattnet tränger in i sprickorna och fryser till is eftersom temperaturen i isbergens inre är mycket låg, kanske  $-20^{\circ}$  till  $-30^{\circ}$ . Isen expanderar och spränger sönder isberget. Ljudet av dessa sprängningar hörs ständigt och avlägset. Först kommer ljudet. Sedan dröjer det några minuter innan isberget långsamt kantrar. Det drar upp en stor våg som kan bli många meter hög. Den fortplantar sig över havsytan och når så småningom fram till våra kanoter. Den är då reduce-

människa. Vi ser lämningar efter en fångstplats. Sista dagen ser vi ett bensinfat. Det är de enda spåren efter människa vi ser. En eftermiddag när vi gått iland kommer en polarräv fram till Kristina och nosar på hennes stövlar. Det blir en fin upplevelse för henne. Några kvällar lyckas vi samla ihop ris för en eld. Sedan blir det sagostund med högläsning ur boken vi har med. När nattkylan kommer är det skönt att krypa ner i den varma sovsäcken.

Tystnaden, stillheten, ensamheten och närheten till naturen gör att sinnen skärps. En natt sveper en molnfront över oss. Kristina vaknar. Midnattssolen strålar med sitt gula sken under fronten. Isbergen lyser som om de vore gjorda av guld när de träffas av de låga solstrålarna. Jag vaknar av att någon tyst kallar på mig. Kristina berättar

## Adventsmarknad i Söderköping 30:e nov. 1:a och 2:a dec.

### Marknader och utställare Stinsen

fred. 10.00 - 18.00,  
lörd. 10.00 - 16.00,  
sönd. 12.00 - 17.00  
Infokontor och bibliotek 0121 - 18160

lörd. sönd. 12.00 -  
15.00  
Studieförbundet  
Vuxenskolan inbjuder till julpyssel, samt miniutställning "Gammeldags jul".

**Kanalhamnen**  
fred. lörd. sönd.  
10.00 - 18.00  
Lilla Kanalmagasinet  
- 8 st. utställare

Båtiquen - försäljning, toalett

Marknadsstånd vid kanalen - mat och hantverk, 15-tal utomhus vid kanalen

sönd. 10.00-18.00  
SIS säljer varmkorv

**Rådhusorget**  
fred. lörd. sönd.  
10.00 - 18.00  
Galleri Rådhuset - blandArt, 8 konstnärer ställer ut konst och konsthantverk.

IK - Ramunder, lotter, korv, glögg, tomte m.m.

sönd. 12.00 - 16.00  
Handelsbanken - Bodag på Handelsbanken

**Munkebrogatan**  
Logen Vidar  
- ett 10 - tal utställare, kaffeservering

**Gamla Skolgatan**  
lörd.17.00, sönd.  
15.00  
S:t Laurentii kyrka - stilla orgelmusik, julkrubba

fred. lörd. sönd.  
10.00 - 18.00  
Stadshistoriska museet - utställning över stadens historia, liten julutställning

Gamla Gymnastiken  
- 4 st utställare

Mulachska huset  
fred. lörd. sönd.  
11.00 - 16.00  
Fyra konstnärer Håller sina ateljéer öppna.

Klockargården - soppkök och kaffeservering - fred.  
9.00 - 15.00, lörd.  
sönd. 13.00 - 18.00

**Storgatan**  
fred. lörd. sönd  
10.00 - 18.00  
Lions - lotter, varmkorv, julmusik m.m.

**Hagatorget**  
sönd. 14.50  
SIS - presenterar årets luciakandidater

sönd 15.00  
Marknadskommittén anordnar dans runt granen och gotter till barnen

fred. lörd. sönd.  
10.00 - 18.00  
Försäljning av adventsgranar

sönd. 10.00 - 18.00  
S:t Drottens scoutkår - varmkorv m.m.

fred. lörd. sönd.  
10.00 - 18.00  
Ronjas - Sockervad och Kebab

**Skönbergagatan**  
fred 10.00 - 18.00,  
lörd 10.00 - 16.00,  
sönd 10.00 - 18.00  
Hyddan vid Örtagården - ett 15 - tal utställare, dessutom "rimstuga" med Per Sallerbeck och Ola Norman under lördagen.

fred. lörd. sönd.  
10.00 - 18.00  
Keramiker - Bengt W. Larsson, Skönbergagatan 24,

**Brunnsalongen vid Söderköpings Brunn**  
fred 10.00 - 18.00,  
lörd 10.00 - 16.00,

sönd 10.00 - 18.00  
Julmarknad med ett 50-tal hantverkare, 12:e året. **OBS!** lörd. stänger 16.00

**Salong Ramunder**  
Ramunderskolans aula  
fred 14.00 -21.00,  
lörd, sönd. 10.00 - 21.00  
utställning "Skylt-söndag" Digitalbilder av Lasse Johansson

**Kulturprogram**  
S:t Laurentii kyrka - stilla orgelmusik,  
lörd 17.00 och sönd 15.00

S:t Laurentii församlingshem - Jazzkonserter i julton, Annette Hagman-Johansson med Jazzt in Case, gästartist Saxofonisten Ulf Andersson,  
lörd. 16.00  
Biljetter Infokontoret Stinsen 0121 - 18200 eller vid entrén

Göta källare - Musik på kvällen med CAVERN-64

Göta salonger - Musikalen "SPÖK",  
fred 19.30, lörd 18.00, sönd 16.00  
Biljetter Infokontoret Stinsen eller vid entrén

### Aktiviteter för barnen

Marknadskommittén anordnar: dans kring granen, gotter till barnen - Hagatorget sönd 15.00

Studieförbundet Vuxenskolan har julpyssel på Stinsen  
lörd - sönd 12.00 - 15.00

### Hästs kjuts för trötta fötter - tar besökaren runt stån

mellan Hagatorget och Brunnsalongen 10: -/pers.

### Restauranger

Söderköpings Brunn - serverar Familjebord sönd. 12.00 - 16.00

Göta källare - vid kanalhamnen - ser-

verar Jultallrik med Sillassiette och Jullandgång. lörd.  
13.00 - 01.00 Julbord 1:a sittning 13.00, 2:a sittning 17.00 sönd 13.00 - 20.00

La Uva - vid Rådhusorget - serverar Jul Tapas, kombinera ert eget julbord, fred. lörd. sönd. 11.00 - 23.00

### Caféer

Café Gallerian - Fixpunkten - serverar Adventskaffe, Hembakat bröd, Skinksmörgås, Jultallrik fred. 10.00 - 17.00, lörd. 10.00 - 14.00, sönd 11.00 - 14.00

Café Stinsen - Biblioteket - Kaffeservering, fred. 10.00 - 18.00, lörd. 10.00 - 16.00, sönd. 12.00 - 17.00

Hyddan - vid Örtagården - Kaffeservering, fred. 10.00 - 18.00, lörd. 10.00 - 16.00, sönd. 10.00 - 18.00

Jannes Hembageri - vid Hagatorget - serverar Lussekatt, Pepparkakor, Safrans semla, fred. lörd. 8.00 - 18.00, sönd.10.00 - 18.00

Klockaregården - bakom S:t Laurentii kyrka - Soppkök, Kaffeservering, fred. 9.00 - 15.00, lörd. sönd. 13.00 - 18.00

### Boende

Romantik hotel Söderköpingsbrunn 0121 - 10900  
Granskogens hotell och konferens 0121 - 126 00  
Skeppsdockans vandrarhem 0121-21630  
Slussens rumsuthyrning 0121 - 15546

Också i oturen måste man ha tur  
*Judiskt ordspråk*

# Gamla

Denna gång har Kjell Jonasson valt att skildra båtar i Göta Kanal. Alla ingick i Rederibolaget Göta Kanal.

### Viktiga data

**1832** invigs östgötadeln av kanalen. Den 26 september, vid Mem, inviger Carl XIV Johan.

**1833** Kanalen avsynas. Kostnaderna skulle visa sig vara 6 gånger så höga som planerats. Totalkostnaden blev 9 miljoner Riksdaler - en ofantlig summa med den tidens mått mätt.

**1834** påbörjas reguljär trafik mellan Stockholm och Göteborg. En hjulångare inleder trafiken.

**1846** går första propellerdrivna fartyget genom kanalen.

**1869** bildas en föregångare till Rederiaktiebolaget Göta Kanal.

**1920** betecknas som det år då det började gå fler maskindrivna fartyg genom kanalen än seglande.

**1923** hade rederiet inte mindre än 7 passagerarfartyg och 12 lastfartyg!

**1975** En breddning av kanalen utreds. Riksdagen avslår förslaget.

**1978** Staten tar över Göta Kanalbolag.

**1982** Kanalen Kulturminnesförklaras.

**2002** firar kanalen 170-årsjubileum.

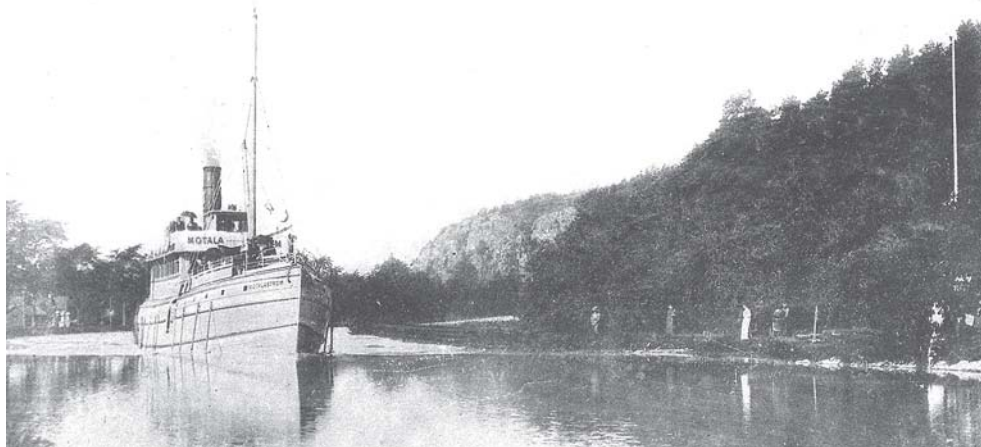
### Källa

*Med Göta Kanal på Göta Kanal av Bengt Jädergren*



Restaurant & Tapas Bar  
*la uva*  
Jultapas i Söderköping  
Svensk julmat serverad på spanskt vis 24 nov-23 dec  
Bokn. och info 0121-10338  
Rådhusorget 1, Söderköping  
Tapas - a la carte - lunch - catering

# bilder från vårt kära Söderköping



## S/S MOTALA STRÖM

byggdes vid Motala Verkstads varv i Norrköping 1855. Längd 31,4 m, bredd 6,6 m, djup 2,8, bruttotonnage 266 ton. Såldes 1937 för upphuggning. På däck fanns en stor salong: Bondsalongen. Akterut en trivsamt matsal. Dessa upptog hela fartygets bredd, så man kunde inte gå längs relingen. Döptes i folkhumorn till "Spårvagnen". Kapten Carl A Svensson.

Kortet stämplat 3/9 1902.

## S/S VADSTENA II

var ett lastfartyg. Hon byggdes 1916 vid Sjötorps Varv. Längd 31,8 m, bredd 6,8 m, djup 2,8 m, Bruttotonnage 192,8 ton. Fartyget havererade i Vänern 1933. Kapten på detta kort: Carl Askenbäck.



## S/S PRIMUS

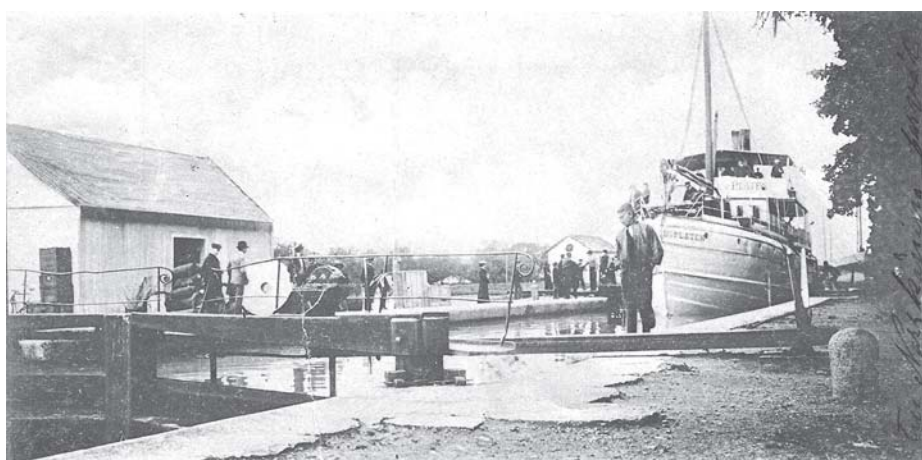
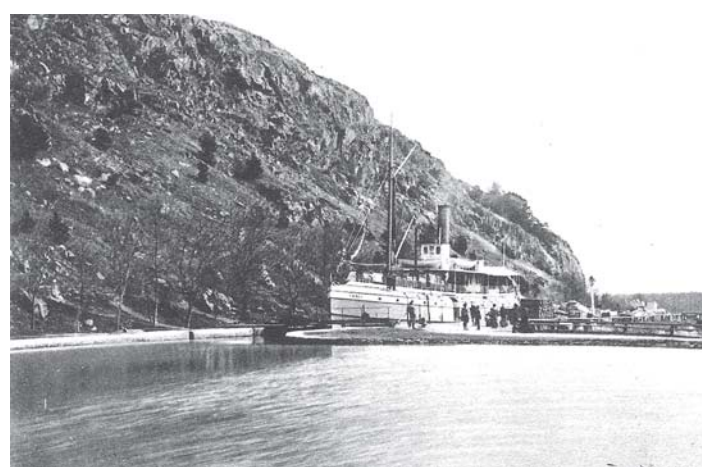
byggdes i järn 1876 vid Motala Verkstad. Längd 31,5 m, bredd 6,6 m, djup 2,8 m bruttotonnage 241,7 ton. Kom till Ångfartygsaktiebolaget Göta Kanal 1914. År 1937 byggdes fartyget om och döptes till ARIADNE. Såldes 1956 till Hamburg för skrotning. Detta kort är taget omkring 1907 och fartyget tillhörde då Ångbåtsaktiebolaget Jönköping - Stockholm. Kapten okänd.

## VENUS

byggdes i järn 1873 vid Motala Verkstad. Längd 29,6 m, bredd 6,9 m, djup 2,8 m bruttotonnage 304,9 ton. Vintern 1880 - 1881 var hon uthyrd till Stockholms Stad för att hålla rännan Stockholm - Sandhamn öppen. Hon togs ur trafik 1916 och såldes till Kristinehamn 1918. Hon lär ha slutat sina dagar som pråm. Avförd ur registret 1928. Observera Ramunderberget. Inte ett träd!

Kapten Robert Jacobsson.

Vykortet är skrivet 1902 den 3 juli.



## S/S BALTZAR v PLATEN

byggdes 1879 vid Motala Verkstad. Längd 31,4 m, bredd 6,7 m, djup 2,8 m bruttotonnage 249 ton. Efter en explosion i Vinterviken 1874 förstördes hon, men reparerades på en gång. 1946 såldes hon till Oslo Stad för att användas som bostad till hemlösa. Hon kom senare att tjänstgöra bid bärgningen av det tyska slagskeppet Tirpitz. Kortet stämplat 1904. Plats Slussen i Söderköping. Kapten August Höglund.

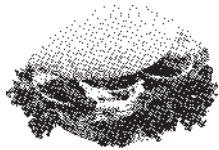
**ÖPPET TIDER**

Månd-Fred 08.00-18.00  
 Lördagar 08.00-14.00  
 (Lörd 1/12) 08.00-18.00  
 (Sönd 2/12) 10.00-18.00  
 Lucia 13/12 06.00-18.00

Hagatorget 0121-10052

Lussekatter & Pepparkakor  
 Saffranssemilor  
 Pepparkakor i burk 45:-

Brödkasse, 3 valfria limpor 37:-  
 (även jullimpor ingår i brödkassen)



CUCINI SMÖRGÅSKÖK

Vi tillverkar egen  
 marsipan &  
 chokladpraliner



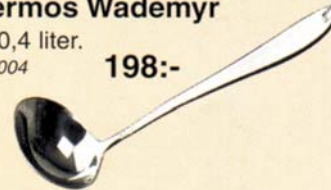
## Lilla tidningen

ber vänligen att få tacka  
 medarbetare, annonsörer  
 och läsare för det gångna  
 året och tillönska en riktigt

God Jul &  
 Gott Nytt År!

# ANDERS PETTER

FÖR MATGLADA SINNEN

**Såstermos Wademyr**Rymd 0,4 liter.  
1838-04004**198:-**

Vid köp av såstermos Wademyr  
 medföljer kostnadsfritt en  
 såssked värde 60:-

**Pastagryta**

Lindberg Anders Petter  
 Gryta med pastainsats  
 Rostfritt 18/10 stål  
 Volym 6,5 lit

**endast 398:-**

Pastaslev på köpet

Fredag 30/11 Demonstration kl 14-18  
 av Anders Petter knivar, redskap och  
 kokkärl. Välkommen!



# DJURBERGS

JÄRN • BYGG • FRITID

Woody

Jaktia

[www.djurbergs.se](http://www.djurbergs.se)

Ågatan 4 SÖDERKÖPING Tel. 0121-120 20 Fax 0121-215 63

## Det "Våras" i Skärgården

Det blev fullt hus i Sankt Anna skola, när Navet i Havet hade informationsmöte om skärgårdsprojekt tillsammans med nätverket Landsbygd - Skärgård, kommunen, Östgöta Coop och Leaderprojektet Kustlandet.

Östen Johansson inbjöd alla intressenter, företagare, turism, föreningar m fl att vara med och utveckla kommunens landsbygdskdelar.

Stadsarkitekt Maria Bergqvist informerade om arbetet med kommunens översiktsplan, avsedd som ett levande dokument för vägledning och fortlöpande utveckling. Genom möten, samråd, utställningar och remissbehandling har alla intresserade möjlighet att delta i utvecklingsprocessen.

Kjell Eriksson, Östgöta Coop, visade på hur företagare och föreningar kan utnyttja EU:s stödfonder, mål 2-öarna och mål 3 för projektarbete och bred kompetensutveckling.

Anna Tjärvar, projektledare, och Hans Noack, skärgårdskonsulent redogjorde för Leaderprojektet Kustlandet, som löper till år 2006, med en budget på 56 miljoner. Projektet är inriktat på miljö- och kulturstärkande åtgärder, utveckla besöksnäringen och skapa arbetstillfällen för speciellt kvinnor och ungdom.

Som helhet gav kvällen intrycket att utvecklingen i skärgården står inför många intressanta möjligheter.

Dag Södling

# Provligg!



**Kinna Badden**  
 God sömn gör gott hela dagen

# MÖBEL TREND

FÖR EN PERSONLIG HEMMILJÖ

Tel 0121-102 10 • Månd-fred 11.00-19.00, lörd 10.00-14.00